

# Manual de servicio de Dell™ Inspiron™ N5020/M5030/N5030

[Antes de comenzar](#)

[Batería](#)

[Teclado](#)

[Reposamanos](#)

[Altavoces](#)

[Módulo del botón de encendido](#)

[Módulos de memoria](#)

[Unidad de disco duro](#)

[Unidad óptica](#)

[Minitarjeta inalámbrica](#)

[Módulo interno con tecnología inalámbrica Bluetooth®](#)

[Batería de tipo botón](#)

[Disipador de calor del procesador](#)

[Módulo del procesador](#)

[Pantalla](#)


[Módulo de la cámara](#)

[Placa base](#)

[Actualización del BIOS](#)

---

## Notas, precauciones y advertencias

 **NOTA:** una NOTA indica información importante que le ayuda a conseguir un mejor rendimiento de su equipo.

 **PRECAUCIÓN:** una PRECAUCIÓN indica la posibilidad de daños en el hardware o pérdida de datos, y le explica cómo evitar el problema.

 **ADVERTENCIA:** un mensaje de AVISO indica el riesgo de daños en la propiedad, de lesiones personales e incluso de muerte.

---

La información contenida en este documento puede modificarse sin aviso previo.  
© 2010 Dell Inc. Todos los derechos reservados.

Queda estrictamente prohibida la reproducción de este material en cualquier forma sin la autorización por escrito de Dell Inc.

Marcas comerciales utilizadas en este texto: *Dell*, el logotipo de *DELL* e *Inspiron* son marcas comerciales de Dell Inc.; *Bluetooth* es una marca comercial registrada propiedad de Bluetooth SIG, Inc. que Dell utiliza bajo licencia; *Microsoft*, *Windows*, *Windows Vista* y el logotipo del botón de inicio de *Windows Vista* son marcas comerciales o marcas comerciales registradas de Microsoft Corporation en los Estados Unidos o en otros países.

Este documento puede incluir otras marcas y nombres comerciales para referirse a las entidades que son propietarias de los mismos o a sus productos. Dell Inc. renuncia a cualquier interés sobre la propiedad de marcas y nombres comerciales que no sean los suyos.

Junio de 2010 Rev. A01

Modelo reglamentario: P07F series  
Tipo reglamentario: P07F001; P07F002; P07F003

[Regresar a la página de contenido](#)

## Antes de comenzar

### Manual de servicio de Dell™ Inspiron™ N5020/M5030/N5030

- [Herramientas recomendadas](#)
- [Apagado del equipo](#)
- [Antes de trabajar en el interior de su equipo](#)

Este manual contiene instrucciones para extraer e instalar componentes del equipo. A menos que se señale lo contrario, cada procedimiento asume que existen las siguientes condiciones:

- 1 Ha realizado los pasos descritos en [Apagado del equipo](#) y en [Antes de trabajar en el interior de su equipo](#).
- 1 Ha leído la información sobre seguridad incluida con su equipo.
- 1 Un componente se puede reemplazar o, si se adquiere por separado, instalar realizando el procedimiento de extracción en el orden inverso.

---

## Herramientas recomendadas

Los procedimientos de este documento podrían requerir el uso de las siguientes herramientas:

- 1 Destornillador plano pequeño
- 1 Destornillador Phillips
- 1 Punta trazadora de plástico
- 1 Programa de actualización ejecutable del BIOS disponible en [support.dell.com](http://support.dell.com)

---

## Apagado del equipo

 **PRECAUCIÓN:** para evitar la pérdida de datos, guarde todos los archivos que tenga abiertos y ciérrelos, y salga de todos los programas antes de apagar el equipo.



1. Guarde y cierre todos los archivos abiertos y salga de todos los programas activos.

2. Apague el sistema operativo:

*Windows® 7:*

Haga clic en **Iniciar**  y en **Apagar**.

*Microsoft® Windows Vista®:*


Haga clic en **Inicio** , haga clic en la flecha  y, a continuación, en **Apagar**.

3. Asegúrese de que el equipo esté apagado. Si el equipo no se apagó automáticamente al cerrar el sistema operativo, mantenga presionado el botón de encendido hasta que se apague el equipo.


---

## Antes de trabajar en el interior de su equipo


Aplique las siguientes pautas de seguridad para proteger el equipo contra posibles daños y garantizar su propia seguridad personal.

 **ADVERTENCIA:** antes de manipular el interior del equipo, siga las instrucciones de seguridad que se entregan con él. Para obtener información adicional sobre prácticas recomendadas de seguridad, visite la página de inicio sobre el cumplimiento de normativas en [www.dell.com/regulatory\\_compliance](http://www.dell.com/regulatory_compliance).

 **PRECAUCIÓN:** para evitar descargas electrostáticas, utilice una muñequera de conexión a tierra o toque periódicamente una superficie metálica no pintada (por ejemplo, un conector del equipo).

 **PRECAUCIÓN:** manipule los componentes y las tarjetas con cuidado. No toque los componentes o contactos ubicados en una tarjeta. Sostenga las tarjetas por sus bordes o por su soporte metálico de montaje. Sujete un componente, como un procesador, por sus bordes y no por sus patas.

 **PRECAUCIÓN:** sólo un técnico certificado debe realizar reparaciones en el equipo. La garantía no cubre los daños por reparaciones no autorizadas por Dell™.

 **PRECAUCIÓN:** cuando desconecte un cable, tire de su conector o de su lengüeta de tiro, y no del cable mismo. Algunos cables tienen conectores con lengüetas de bloqueo; si va a desconectar un cable de este tipo, antes presione las lengüetas de bloqueo. Cuando separe conectores,

**manténgalos alineados para evitar doblar las patas de conexión. Además, antes de conectar un cable, asegúrese de que los dos conectores estén orientados y alineados correctamente.**

**△ PRECAUCIÓN:** para evitar que se produzcan daños en el equipo, realice los pasos siguientes antes de empezar a manipular su interior.

1. Asegúrese de que la superficie de trabajo sea plana y esté limpia para evitar que se raye la cubierta del equipo.
2. Apague el equipo (consulte [Apagado del equipo](#)) y todos los dispositivos conectados.

**△ PRECAUCIÓN:** para desenchufar un cable de red, desconéctelo primero del equipo y, después, del dispositivo de red.

3. Desconecte todos los cables telefónicos o de red del equipo.
4. Presione y expulse las tarjetas que pueda haber instaladas en el lector de tarjetas multimedia.
5. Desconecte el equipo y todos los dispositivos conectados de los enchufes eléctricos.
6. Desconecte todos los dispositivos conectados al equipo.

**△ PRECAUCIÓN:** para evitar daños en la placa base, extraiga la batería principal (consulte [Extracción de la batería](#)) antes de manipular el interior de su equipo.

7. Extraiga la batería (consulte [Extracción de la batería](#)).
8. Déle la vuelta al equipo, abra la pantalla y, a continuación, pulse el botón de alimentación para conectar a tierra la placa base.

---

[Regresar a la página de contenido](#)


[Regresar a la página de contenido](#)

## Actualización del BIOS

Manual de servicio de Dell™ Inspiron™ N5020/M5030/N5030

Puede que se tenga que actualizar el BIOS cuando haya una actualización disponible o cuando se sustituya la placa base. Para actualizar el BIOS:

1. Encienda el equipo.
2. Vaya a [support.dell.com/support/downloads](http://support.dell.com/support/downloads).
3. Busque el archivo de actualización del BIOS de su equipo:


 **NOTA:** la etiqueta de servicio del equipo se encuentra en la parte inferior de éste.

Si tiene la etiqueta de servicio del equipo:

- a. Haga clic en **Enter a Service Tag** (Introducir una etiqueta de servicio).
- b. Introduzca la etiqueta de servicio de su equipo en el campo **Enter a service tag:** (Introducir una etiqueta de servicio:), haga clic en **Go** (Ir) y vaya al [paso 4](#).

Si no tiene la etiqueta de servicio del equipo:

- a. Seleccione el tipo de producto en la lista **Select Your Product Family** (Seleccione su familia de producto).
- b. Seleccione la marca de producto en la lista **Select Your Product Line** (Seleccione su línea de producto).
- c. Seleccione el número de modelo de producto en la lista **Select Your Product Model** (Seleccione su modelo de producto).

 **NOTA:** si ha seleccionado un modelo diferente y quiere empezar de nuevo, haga clic en **Start Over** (Empezar de nuevo) en la parte superior derecha del menú.

- d. Haga clic en **Confirm** (Confirmar).
4. En la pantalla aparecerá una lista de resultados. Haga clic en **BIOS**.
  5. Haga clic en **Download Now** (Descargar ahora) para descargar el último BIOS. Aparece la ventana **File Download** (Descarga de archivos).
  6. Haga clic en **Save** (Guardar) para guardar el archivo en su escritorio. El archivo se descargará en el escritorio.
  7. Haga clic en **Close** (Cerrar) si aparece la ventana **Download Complete** (Descarga completa). El icono del archivo aparece en el escritorio con el mismo título que el archivo de actualización del BIOS descargado.
  8. Haga doble clic en el icono del archivo en el escritorio y siga las instrucciones que se muestran en pantalla.

---

[Regresar a la página de contenido](#)

[Regresar a la página de contenido](#)

## Módulo interno con tecnología inalámbrica Bluetooth®

Manual de servicio de Dell™ Inspiron™ N5020/M5030/N5030

- [Extracción del módulo Bluetooth](#)
- [Colocación del módulo Bluetooth](#)

**⚠ ADVERTENCIA:** antes de manipular el interior del equipo, siga las instrucciones de seguridad que se entregan con él. Para obtener información adicional sobre prácticas recomendadas de seguridad, visite la página de inicio sobre el cumplimiento de normativas en [www.dell.com/regulatory\\_compliance](http://www.dell.com/regulatory_compliance).

**⚠ PRECAUCIÓN:** sólo un técnico certificado debe realizar reparaciones en el equipo. La garantía no cubre los daños por reparaciones no autorizadas por Dell™.

**⚠ PRECAUCIÓN:** para evitar descargas electrostáticas, utilice una muñequera de conexión a tierra o toque periódicamente una superficie metálica no pintada (por ejemplo, un conector del equipo).

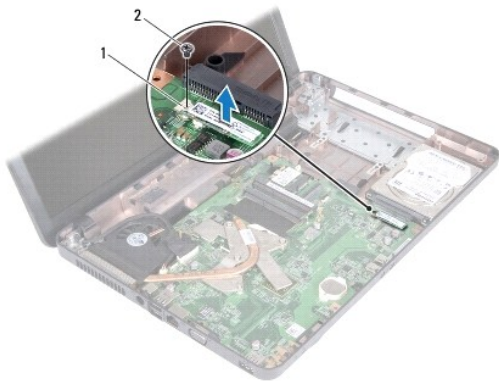
**⚠ PRECAUCIÓN:** para evitar daños en la placa base, extraiga la batería principal (consulte [Extracción de la batería](#)) antes de manipular el interior de su equipo.

Si con el equipo ha solicitado una tarjeta con tecnología inalámbrica Bluetooth®, ésta ya estará instalada.

---

### Extracción del módulo Bluetooth

1. Siga las instrucciones que se describen en [Antes de comenzar](#).
2. Retire la batería (consulte [Extracción de la batería](#)).
3. Saque el teclado (consulte [Extracción del teclado](#)).
4. Retire el reposamanos (consulte [Extracción del reposamanos](#)).
5. Quite el tornillo que fija el módulo Bluetooth al conector de la placa base.
6. Levante el módulo Bluetooth para separarlo de la placa base.




1	Módulo Bluetooth	2	Tornillo
---	------------------	---	----------

---

### Colocación del módulo Bluetooth

1. Siga las instrucciones del apartado [Antes de comenzar](#).
2. Alinee el conector del módulo Bluetooth con el conector de la placa base y presione el módulo hasta que esté completamente asentado.
3. Vuelva a colocar el tornillo que fija el módulo Bluetooth a la placa base.

4. Vuelva a colocar el reposamanos (consulte [Colocación del reposamanos](#)).
5. Vuelva a colocar el teclado (consulte [Sustitución del teclado](#)).
6. Vuelva a colocar la batería (consulte [Colocación de la batería](#)).

 **PRECAUCIÓN:** antes de encender el equipo, vuelva a colocar todos los tornillos y asegúrese de que no queda ninguno perdido dentro del equipo. Si no lo hace, el equipo podría estropearse.

---

[Regresar a la página de contenido](#)

[Regresar a la página de contenido](#)

## Módulo de la cámara

Manual de servicio de Dell™ Inspiron™ N5020/M5030/N5030

- [Retirada del módulo de la cámara](#)
- [Colocación del módulo de la cámara](#)

**⚠ ADVERTENCIA:** antes de manipular el interior del equipo, siga las instrucciones de seguridad que se entregan con él. Para obtener información adicional sobre prácticas recomendadas de seguridad, visite la página de inicio sobre el cumplimiento de normativas en [www.dell.com/regulatory\\_compliance](http://www.dell.com/regulatory_compliance).

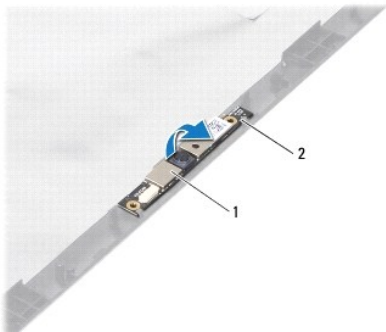
**⚠ PRECAUCIÓN:** sólo un técnico certificado debe realizar reparaciones en el equipo. La garantía no cubre los daños por reparaciones no autorizadas por Dell™.

**⚠ PRECAUCIÓN:** para evitar descargas electrostáticas, utilice una muñequera de conexión a tierra o toque periódicamente una superficie metálica no pintada (por ejemplo, un conector del equipo).

**⚠ PRECAUCIÓN:** para evitar daños en la placa base, extraiga la batería principal (consulte [Extracción de la batería](#)) antes de manipular el interior de su equipo.

### Retirada del módulo de la cámara

1. Siga las instrucciones del apartado [Antes de comenzar](#).
2. Extraiga la batería (consulte [Extracción de la batería](#)).
3. Saque el teclado (consulte [Extracción del teclado](#)).
4. Retire el reposamanos (consulte [Extracción del reposamanos](#)).
5. Quite el ensamblaje de la pantalla (consulte [Extracción del ensamblaje de la pantalla](#)).
6. Extraiga el embellecedor de la pantalla (consulte [Extracción del embellecedor de la pantalla](#)).
7. Saque el módulo de la cámara de los pestillos que lo fijan a la cubierta de la pantalla.
8. Levante el módulo de la cámara para sacarlo de la cubierta de la pantalla.




1	Módulo de la cámara	2	Pestillos (2)
---	---------------------	---	---------------

### Colocación del módulo de la cámara

1. Siga las instrucciones del apartado [Antes de comenzar](#).
2. Deslice el módulo de la cámara bajo los pestillos hasta que encaje por completo.
3. Vuelva a colocar el embellecedor de la pantalla (consulte [Colocación del embellecedor de la pantalla](#)).
4. Vuelva a colocar el ensamblaje de la pantalla (consulte [Colocación del ensamblaje de la pantalla](#)).

5. Vuelva a colocar el reposamanos (consulte [Colocación del reposamanos](#)).
6. Vuelva a colocar el teclado (consulte [Sustitución del teclado](#)).
7. Vuelva a colocar la batería (consulte [Colocación de la batería](#)).

 **PRECAUCIÓN:** antes de encender el equipo, vuelva a colocar todos los tornillos y asegúrese de que no queda ninguno perdido dentro del equipo. Si no lo hace, el equipo podría estropearse.

---

[Regresar a la página de contenido](#)



[Regresar a la página de contenido](#)

## Batería de tipo botón

Manual de servicio de Dell™ Inspiron™ N5020/M5030/N5030

- [Extracción de la batería de tipo botón](#)
- [Colocación de la batería de tipo botón](#)

**⚠ ADVERTENCIA:** antes de manipular el interior del equipo, siga las instrucciones de seguridad que se entregan con él. Para obtener información adicional sobre prácticas recomendadas de seguridad, visite la página de inicio sobre el cumplimiento de normativas en [www.dell.com/regulatory\\_compliance](http://www.dell.com/regulatory_compliance).

**⚠ PRECAUCIÓN:** sólo un técnico certificado debe realizar reparaciones en el equipo. La garantía no cubre los daños por reparaciones no autorizadas por Dell™.

**⚠ PRECAUCIÓN:** para evitar descargas electrostáticas, utilice una muñequera de conexión a tierra o toque periódicamente una superficie metálica no pintada (por ejemplo, un conector del equipo).

**⚠ PRECAUCIÓN:** para evitar daños en la placa base, extraiga la batería principal (consulte [Extracción de la batería](#)) antes de manipular el interior de su equipo.

---

### Extracción de la batería de tipo botón

1. Siga las instrucciones del apartado [Antes de comenzar](#).
2. Extraiga la batería (consulte [Extracción de la batería](#)).
3. Retire el teclado (consulte [Extracción del teclado](#)).
4. Quite el reposamanos (consulte [Extracción del reposamanos](#)).
5. Haga palanca con la ayuda de un instrumento de plástico acabado en punta para retirar la batería de tipo botón de la ranura de la placa base.



1	Instrumento de plástico acabado en punta	2	Batería de tipo botón
---	--	---	-----------------------

---

### Colocación de la batería de tipo botón

1. Siga las instrucciones del apartado [Antes de comenzar](#).
2. Coloque la batería de tipo botón con el lado positivo hacia arriba.
3. Deslice la batería de tipo botón en la ranura y presiónela suavemente hasta que encaje en su sitio.
4. Vuelva a colocar el reposamanos (consulte [Colocación del reposamanos](#)).
5. Vuelva a colocar el teclado (consulte [Sustitución del teclado](#)).
6. Vuelva a colocar la batería (consulte [Colocación de la batería](#)).

**⚠ PRECAUCIÓN:** antes de encender el equipo, vuelva a colocar todos los tornillos y asegúrese de que no queda ninguno perdido dentro del equipo. Si no lo hace, el equipo podría estropearse.

[Regresar a la página de contenido](#)

[Regresar a la página de contenido](#)

## Módulo del procesador

Manual de servicio de Dell™ Inspiron™ N5020/M5030/N5030

- [Extracción del módulo del procesador](#)
- [Colocación del módulo del procesador](#)

**⚠ ADVERTENCIA:** antes de manipular el interior del equipo, siga las instrucciones de seguridad que se entregan con él. Para obtener información adicional sobre prácticas recomendadas de seguridad, visite la página de inicio sobre el cumplimiento de normativas en [www.dell.com/regulatory\\_compliance](http://www.dell.com/regulatory_compliance).

**⚠ PRECAUCIÓN:** sólo un técnico certificado debe realizar reparaciones en el equipo. La garantía no cubre los daños por reparaciones no autorizadas por Dell™.

**⚠ PRECAUCIÓN:** para evitar descargas electrostáticas, utilice una muñequera de conexión a tierra o toque periódicamente una superficie metálica no pintada (por ejemplo, un conector del equipo).

**⚠ PRECAUCIÓN:** para evitar daños en la placa base, extraiga la batería principal (consulte [Extracción de la batería](#)) antes de manipular el interior de su equipo.

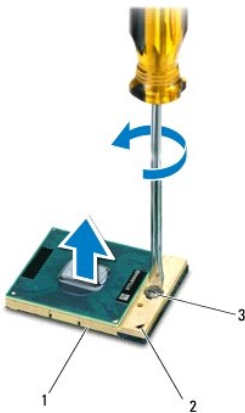
### Extracción del módulo del procesador

1. Siga las instrucciones del apartado [Antes de comenzar](#).
2. Extraiga la batería (consulte [Extracción de la batería](#)).
3. Retire el teclado (consulte [Extracción del teclado](#)).
4. Quite el reposamanos (consulte [Extracción del reposamanos](#)).
5. Extraiga el disipador de calor del procesador (consulte [Extracción del disipador de calor del procesador](#)).

**⚠ PRECAUCIÓN:** para impedir el contacto intermitente entre el tornillo de leva del zócalo ZIF y el procesador al extraerlo o volverlo a colocar, presione suavemente el centro del procesador mientras gira el tornillo de leva.

**⚠ PRECAUCIÓN:** para evitar daños en el procesador, coloque el destornillador en perpendicular al procesador cuando desatornille el tornillo de leva.

6. Para aflojar el zócalo ZIF, utilice un destornillador pequeño de punta plana y gire el tornillo de leva del zócalo ZIF en contra de las manecillas del reloj hasta que llegue al tope.




1	Zócalo ZIF	2	Esquina de la patilla 1
3	Tornillo de leva del zócalo ZIF		

**⚠ PRECAUCIÓN:** para garantizar la máxima refrigeración del procesador, no toque las zonas de transferencia de calor del ensamblaje de refrigeración del procesador. la grasa de su piel puede reducir la capacidad de transferencia de calor de las almohadillas térmicas.


 **PRECAUCIÓN:** cuando extraiga el módulo del procesador, tire de él hacia arriba. Tenga cuidado de no doblar las patas del módulo del procesador.

7. Levante el módulo del procesador para sacarlo del zócalo ZIF.
- 

## Colocación del módulo del procesador

 **NOTA:** si va a instalar un procesador nuevo, recibirá un nuevo ensamblaje de refrigeración con una almohadilla térmica adherida, o bien recibirá una nueva almohadilla térmica junto con documentación en la que se muestra cómo se debe instalar correctamente.

1. Siga las instrucciones del apartado [Antes de comenzar](#).
2. Alinee la esquina de la pata 1 del módulo del procesador con la esquina de la pata 1 del zócalo ZIF y, a continuación, inserte el módulo del procesador.

 **NOTA:** la esquina de la pata 1 del módulo del procesador tiene un triángulo que debe alinearse con el triángulo de la esquina de la pata 1 del zócalo ZIF.

Cuando el módulo del procesador está correctamente insertado, las cuatro esquinas están alineadas a la misma altura. Si una o más de las esquinas del módulo están más elevadas que las demás, significa que el módulo no está colocado correctamente.

 **PRECAUCIÓN:** para evitar daños en el módulo del procesador, coloque el destornillador en perpendicular al módulo del procesador cuando desatornille el tornillo de leva.

3. Gire el tornillo de leva en el sentido de las manecillas del reloj para fijar el zócalo ZIF y fijar el módulo del procesador a la placa base.
4. Vuelva a colocar el disipador de calor del procesador (consulte [Colocación del disipador de calor del procesador](#)).
5. Vuelva a colocar el reposamanos (consulte [Colocación del reposamanos](#)).
6. Vuelva a colocar el teclado (consulte [Sustitución del teclado](#)).
7. Vuelva a colocar la batería (consulte [Colocación de la batería](#)).

 **PRECAUCIÓN:** antes de encender el equipo, vuelva a colocar todos los tornillos y asegúrese de que no queda ninguno perdido dentro del equipo. Si no lo hace, el equipo podría estropearse.

---

[Regresar a la página de contenido](#)

[Regresar a la página de contenido](#)

## Disipador de calor del procesador

Manual de servicio de Dell™ Inspiron™ N5020/M5030/N5030

- [Extracción del disipador de calor del procesador](#)
- [Colocación del disipador de calor del procesador](#)

**⚠ ADVERTENCIA:** antes de manipular el interior del equipo, siga las instrucciones de seguridad que se entregan con él. Para obtener información adicional sobre prácticas recomendadas de seguridad, visite la página de inicio sobre el cumplimiento de normativas en [www.dell.com/regulatory\\_compliance](http://www.dell.com/regulatory_compliance).

**⚠ ADVERTENCIA:** si saca el disipador de calor del procesador del equipo cuando está caliente, no toque la carcasa de metal del procesador.

**⚠ PRECAUCIÓN:** sólo un técnico certificado debe realizar reparaciones en el equipo. La garantía no cubre los daños por reparaciones no autorizadas por Dell™.

**⚠ PRECAUCIÓN:** para evitar descargas electrostáticas, utilice una muñequera de conexión a tierra o toque periódicamente una superficie metálica no pintada (por ejemplo, un conector del equipo).

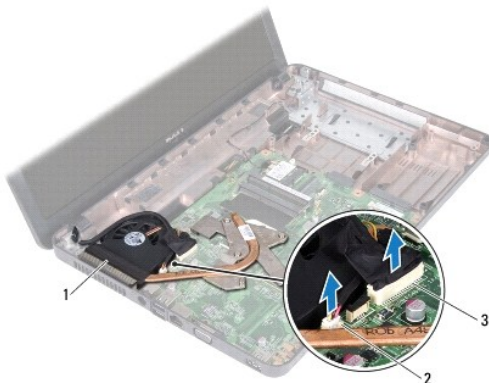
**⚠ PRECAUCIÓN:** para evitar daños en la placa base, extraiga la batería principal (consulte [Extracción de la batería](#)) antes de manipular el interior del equipo.

### Extracción del disipador de calor del procesador

1. Siga las instrucciones del apartado [Antes de comenzar](#).
2. Extraiga la batería (consulte [Extracción de la batería](#)).
3. Retire el teclado (consulte [Extracción del teclado](#)).
4. Extraiga el reposamanos (consulte [Extracción del reposamanos](#)).
5. Quite la cinta adhesiva que sujeta el cable del panel de la pantalla al disipador de calor del procesador.

**🔍 NOTA:** observe la colocación de los cables antes de desconectarlos.

6. Desconecte el cable de la pantalla y el cable del ventilador de los conectores correspondientes situados en la placa base.

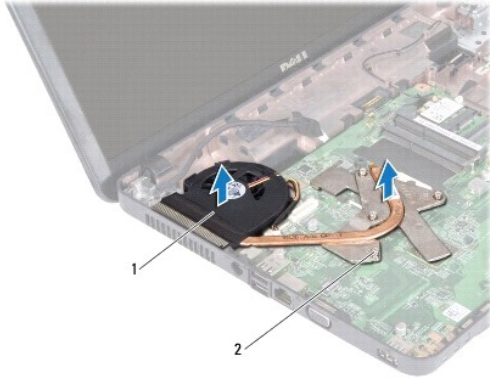


1	Disipador de calor del procesador	2	Conector del cable del ventilador
3	Conector del cable de la pantalla		

7. Siguiendo el orden que se indica en el disipador de calor del procesador, afloje los cuatro tornillos cautivos que fijan el disipador de calor del procesador a la placa base.

**🔍 NOTA:** el aspecto y el número de tornillos del disipador de calor del procesador puede variar según el módulo del equipo.

8. Levante el disipador de calor del procesador para separarlo de la placa base.



1	Disipador de calor del procesador	2	Tornillos cautivos (4)
---	-----------------------------------	---	------------------------

## Colocación del disipador de calor del procesador

**NOTA:** en este procedimiento se supone que ya se ha extraído el disipador de calor del procesador y que está listo para volver a colocarlo.

1. Siga las instrucciones del apartado [Antes de comenzar](#).
2. Coloque el disipador de calor del procesador en la placa base.
3. Alinee los cuatro tornillos cautivos del disipador de calor del procesador con los orificios para tornillos de la placa base y apriete los tornillos en orden secuencial (indicado en el disipador de calor del procesador).

**NOTA:** el aspecto y el número de tornillos del disipador de calor del procesador puede variar según el módulo del equipo.

4. Coloque el cable siguiendo las guías. Conecte el cable de la pantalla y el cable del ventilador a sus conectores correspondientes situados en la placa base.
5. Coloque la cinta adhesiva que sujeta el cable del panel de la pantalla al disipador de calor del procesador.
6. Vuelva a colocar el reposamanos (consulte [Colocación del reposamanos](#)).
7. Vuelva a colocar el teclado (consulte [Sustitución del teclado](#)).
8. Vuelva a colocar la batería (consulte [Colocación de la batería](#)).

**PRECAUCIÓN:** antes de encender el equipo, vuelva a colocar todos los tornillos y asegúrese de que no queda ninguno perdido dentro del equipo. Si no lo hace, el equipo podría estropearse.

[Regresar a la página de contenido](#)

[Regresar a la página de contenido](#)

## Pantalla

### Manual de servicio de Dell™ Inspiron™ N5020/M5030/N5030

- [Ensamblaje de la pantalla](#)
- [Embellecedor de la pantalla](#)
- [Panel de la pantalla](#)

**⚠ ADVERTENCIA:** antes de manipular el interior del equipo, siga las instrucciones de seguridad que se entregan con él. Para obtener información adicional sobre prácticas recomendadas de seguridad, visite la página de inicio sobre el cumplimiento de normativas en [www.dell.com/regulatory\\_compliance](http://www.dell.com/regulatory_compliance).

**⚠ PRECAUCIÓN:** sólo un técnico certificado debe realizar reparaciones en el equipo. La garantía no cubre los daños por reparaciones no autorizadas por Dell™.

**⚠ PRECAUCIÓN:** para evitar descargas electrostáticas, utilice una muñequera de conexión a tierra o toque periódicamente una superficie metálica no pintada (por ejemplo, un conector del equipo).

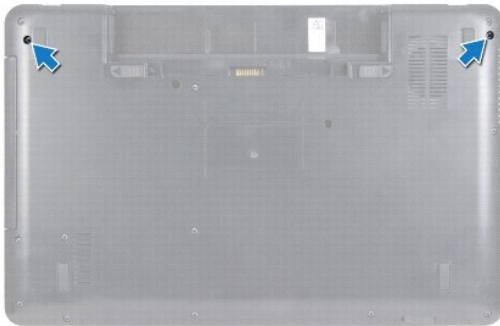
**⚠ PRECAUCIÓN:** para evitar daños en la placa base, extraiga la batería principal (consulte [Extracción de la batería](#)) antes de manipular el interior del equipo.

---

## Ensamblaje de la pantalla

### Extracción del ensamblaje de la pantalla

1. Siga las instrucciones del apartado [Antes de comenzar](#).
2. Extraiga la batería (consulte [Extracción de la batería](#)).
3. Retire el teclado (consulte [Extracción del teclado](#)).
4. Quite los dos tornillos que sujetan el ensamblaje de la pantalla en la base del equipo.



5. Extraiga el reposamanos (consulte [Extracción del reposamanos](#)).
6. Déle la vuelta al equipo y abra la pantalla el máximo posible.
7. Observe la colocación de los cables de antena de la minitarjeta inalámbrica y desconecte el cable de antena de dicha minitarjeta.
8. Desconecte el cable de la pantalla del conector de la placa base y retírelo de la guía de colocación.
9. Retire los dos tornillos (uno a cada lado) que fijan el ensamblaje de la pantalla a la base del equipo.
10. Levante y retire el ensamblaje de la pantalla de la base del equipo.



1	Ensamblaje de la pantalla	2	Tornillos (2)
3	Cable de la pantalla	4	Cable de antena de la minitarjeta

## Colocación del ensamblaje de la pantalla

1. Siga las instrucciones del apartado [Antes de comenzar](#).
2. Coloque el ensamblaje de la pantalla en su sitio y vuelva a colocar los dos tornillos (uno a cada lado) que fijan el ensamblaje de la pantalla a la base del equipo.
3. Pase el cable de la pantalla por la guía de colocación y conecte el cable al conector de la placa base.
4. Dirija el cable de antena de la minitarjeta a través de su guía y conecte el cable de antena de la minitarjeta al conector de la minitarjeta.
5. Dé la vuelta al equipo y vuelva a colocar los dos tornillos de la base del equipo.
6. Vuelva a colocar el reposamanos (consulte [Colocación del reposamanos](#)).
7. Vuelva a colocar el teclado (consulte [Sustitución del teclado](#)).
8. Vuelva a colocar la batería (consulte [Colocación de la batería](#)).

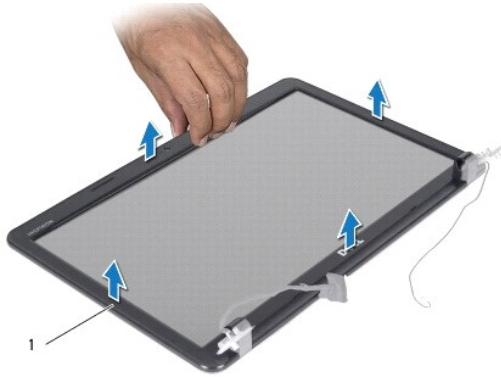
**⚠ PRECAUCIÓN:** antes de encender el equipo, vuelva a colocar todos los tornillos y asegúrese de que no queda ninguno perdido dentro del equipo. Si no lo hace, el equipo podría estropearse.

## Embellecedor de la pantalla

### Extracción del embellecedor de la pantalla

**⚠ PRECAUCIÓN:** el embellecedor de la pantalla es extremadamente frágil. Tenga cuidado cuando lo retire para evitar dañarlo.

1. Siga las instrucciones del apartado [Antes de comenzar](#).
2. Extraiga el ensamblaje de la pantalla (ver [Extracción del ensamblaje de la pantalla](#)).
3. Con la punta de los dedos, haga palanca con cuidado en el lado interno del embellecedor de la pantalla.
4. Retire el embellecedor de la pantalla.



1	Embellecador de la pantalla
---	-----------------------------

## Colocación del embellecedor de la pantalla

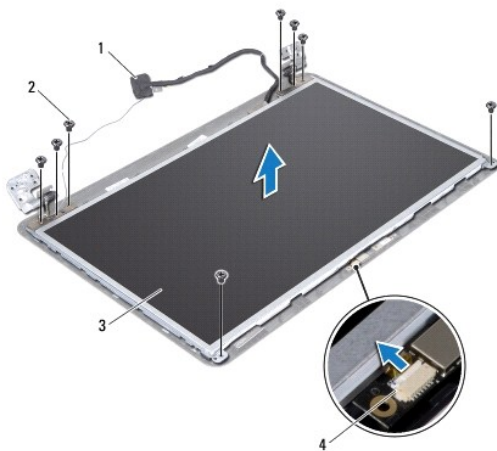
1. Siga las instrucciones del apartado [Antes de comenzar](#).
2. Alinee el embellecedor de la pantalla por encima de su panel y colóquelo en su lugar con cuidado.
3. Vuelva a colocar el ensamblaje de la pantalla (consulte [Colocación del ensamblaje de la pantalla](#)).

---

## Panel de la pantalla

### Extracción del panel de la pantalla

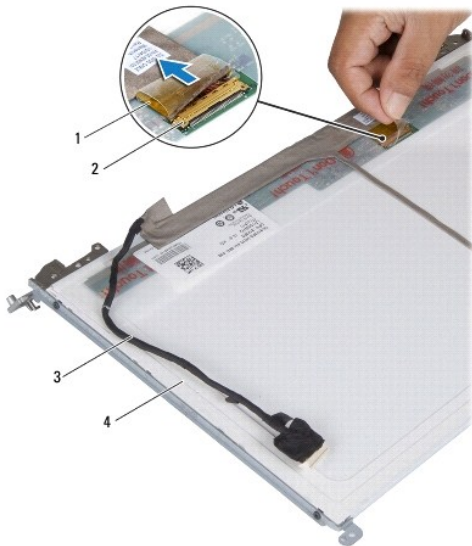
1. Siga las instrucciones del apartado [Antes de comenzar](#).
2. Extraiga el ensamblaje de la pantalla (consulte [Extracción del ensamblaje de la pantalla](#)).
3. Quite el embellecedor de la pantalla (consulte [Extracción del embellecedor de la pantalla](#)).
4. Desconecte el cable de la cámara del conector del módulo de la cámara.
5. Quite los ocho tornillos que fijan el panel de la pantalla a la cubierta de la pantalla.





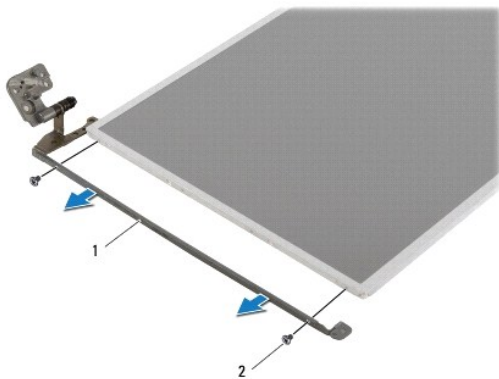
1	Cable de la pantalla	2	Tornillos (8)
3	Panel de la pantalla	4	Conector del cable de la cámara

- Levante el panel de la pantalla para separarlo de la cubierta de la pantalla.
- Dé la vuelta al panel de la pantalla y colóquelo en una superficie limpia.
- Levante la cinta que fija el cable de la pantalla al conector de la placa de la pantalla y desconecte el cable de la pantalla.
- Retire el cable de la cámara de la parte posterior del panel de la pantalla.



1	Cinta	2	Conector de la placa de la pantalla
3	Cable de la pantalla	4	Parte posterior del panel de la pantalla

- Quite los cuatro tornillos (dos en cada lado) que fijan los soportes del panel de la pantalla al panel de la pantalla.




1	Soportes del panel de la pantalla (2)	2	Tornillos (4)
---	---------------------------------------	---	---------------

## Colocación del panel de la pantalla

- Siga las instrucciones del apartado [Antes de comenzar](#).

2. Vuelva a colocar los cuatro tornillos (dos en cada lado) que fijan los soportes del panel de la pantalla al panel de la pantalla.
3. Conecte el cable de la pantalla al conector de la placa de la pantalla y fíjelo con la cinta conductora.
4. Fije el cable de la cámara a la parte posterior del panel de la pantalla.
5. Coloque el panel de la pantalla en la cubierta de la pantalla y conecte el cable de la cámara al conector del módulo de la cámara.
6. Alinee los orificios para tornillos del panel de la pantalla con los orificios de la cubierta de la pantalla.
7. Vuelva a colocar los ocho tornillos que fijan el panel de la pantalla a la cubierta de la pantalla.
8. Vuelva a colocar el embellecedor de la pantalla (consulte [Colocación del embellecedor de la pantalla](#)).
9. Vuelva a colocar el ensamblaje de la pantalla (consulte [Colocación del ensamblaje de la pantalla](#)).

 **PRECAUCIÓN:** antes de encender el equipo, vuelva a colocar todos los tornillos y asegúrese de que no queda ninguno perdido dentro del equipo. Si no lo hace, el equipo podría estropearse.

---

[Regresar a la página de contenido](#)

[Regresar a la página de contenido](#)

## Unidad de disco duro

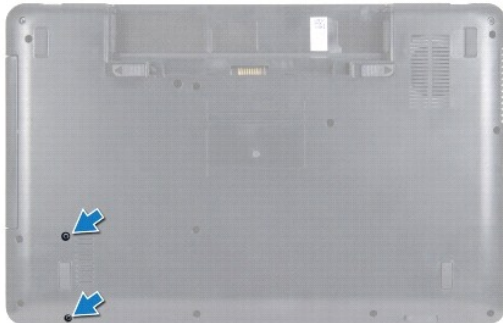
Manual de servicio de Dell™ Inspiron™ N5020/M5030/N5030

- [Extracción del ventilador de la unidad de disco duro](#)
- [Colocación de la unidad de disco duro](#)

- ⚠ **ADVERTENCIA:** antes de manipular el interior del equipo, siga las instrucciones de seguridad que se entregan con él. Para obtener información adicional sobre prácticas recomendadas de seguridad, visite la página de inicio sobre el cumplimiento de normativas en [www.dell.com/regulatory\\_compliance](http://www.dell.com/regulatory_compliance).
- ⚠ **ADVERTENCIA:** si saca la unidad de disco duro del equipo cuando la unidad esté caliente, no toque la carcasa metálica de dicha unidad.
- ⚠ **PRECAUCIÓN:** sólo un técnico certificado debe realizar reparaciones en el equipo. La garantía no cubre los daños por reparaciones no autorizadas por Dell™.
- ⚠ **PRECAUCIÓN:** para evitar la pérdida de datos, apague el equipo (consulte [Apagado del equipo](#)) antes de sacar la unidad de disco duro. No extraiga la unidad de disco duro mientras el equipo esté encendido o en estado de reposo.
- ⚠ **PRECAUCIÓN:** para evitar descargas electrostáticas, utilice una muñequera de conexión a tierra o toque periódicamente una superficie metálica no pintada (por ejemplo, un conector del equipo).
- ⚠ **PRECAUCIÓN:** las unidades de disco duro son extremadamente frágiles. Tenga mucho cuidado cuando las manipule.
- ⚠ **PRECAUCIÓN:** para evitar daños en la placa base, extraiga la batería principal (consulte [Extracción de la batería](#)) antes de manipular el interior de su equipo.
- 📌 **NOTA:** Dell no garantiza la compatibilidad ni proporciona soporte para las unidades de disco duro de otros fabricantes.
- 📌 **NOTA:** si va a instalar una unidad de disco duro desde un recurso que no sea Dell, tendrá que instalar un sistema operativo, controladores y utilidades en la nueva unidad de disco duro.

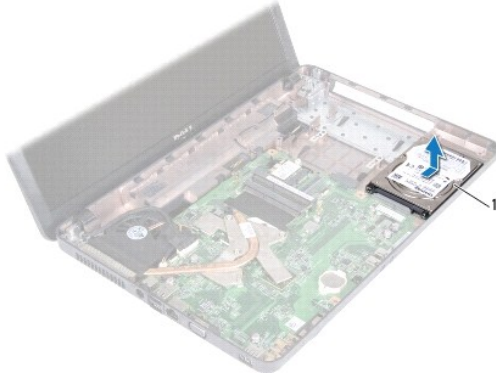
## Extracción del ventilador de la unidad de disco duro

1. Siga las instrucciones del apartado [Antes de comenzar](#).
2. Extraiga la batería (consulte [Extracción de la batería](#)).
3. Retire el teclado (consulte [Extracción del teclado](#)).
4. Quite los dos tornillos que fijan la unidad de disco duro a la base del equipo.



5. Quite el reposamanos (consulte [Extracción del reposamanos](#)).

- ⚠ **PRECAUCIÓN:** cuando la unidad de disco duro no esté en el equipo, guárdela en un embalaje con protección antiestática (consulte "Protección contra descargas electrostáticas" en las instrucciones de seguridad incluidas con el equipo).
6. Deslice la unidad de disco duro para separarlo del conector de la placa base.
  7. Levante la unidad de disco duro y sáquela de su compartimiento.



1	Unidad de disco duro
---	----------------------

---

## Colocación de la unidad de disco duro

1. Siga las instrucciones del apartado [Antes de comenzar](#).
2. Desembale la nueva unidad.  
Conserve el embalaje original para almacenar o transportar la unidad de disco duro.
3. Coloque la unidad de disco duro en su compartimento y presiónela hacia el conector hasta que quede totalmente encajada.
4. Déle la vuelta al equipo y vuelva a colocar los dos tornillos que fijan la unidad de disco duro a la base del equipo.
5. Vuelva a colocar el reposamanos (consulte [Colocación del reposamanos](#)).
6. Vuelva a colocar el teclado (consulte [Sustitución del teclado](#)).
7. Vuelva a colocar la batería (consulte [Colocación de la batería](#)).

**⚠ PRECAUCIÓN:** antes de encender el equipo, vuelva a colocar todos los tornillos y asegúrese de que no queda ninguno perdido dentro del equipo. Si no lo hace, el equipo podría estropearse.

8. Instale el sistema operativo del equipo, según sea necesario. Consulte "Restauración del sistema operativo" de la *Guía de instalación*.
9. Instale los controladores y las utilidades del equipo, según sea necesario.

---

[Regresar a la página de contenido](#)

[Regresar a la página de contenido](#)

## Módulo del botón de encendido

Manual de servicio de Dell™ Inspiron™ N5020/M5030/N5030

- [Extracción del módulo del botón de encendido](#)
- [Colocación del módulo del botón de encendido](#)

**⚠ ADVERTENCIA:** antes de manipular el interior del equipo, siga las instrucciones de seguridad que se entregan con él. Para obtener información adicional sobre prácticas recomendadas de seguridad, visite la página de inicio sobre el cumplimiento de normativas en [www.dell.com/regulatory\\_compliance](http://www.dell.com/regulatory_compliance).

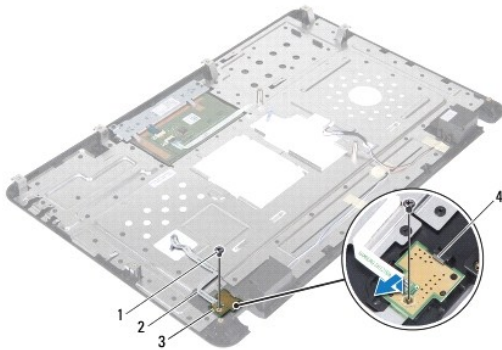
**⚠ PRECAUCIÓN:** sólo un técnico certificado debe realizar reparaciones en el equipo. La garantía no cubre los daños por reparaciones no autorizadas por Dell™.

**⚠ PRECAUCIÓN:** para evitar descargas electrostáticas, utilice una muñequera de conexión a tierra o toque periódicamente una superficie metálica no pintada (por ejemplo, un conector del equipo).

**⚠ PRECAUCIÓN:** para evitar daños en la placa base, extraiga la batería principal (consulte [Extracción de la batería](#)) antes de manipular el interior de su equipo.

### Extracción del módulo del botón de encendido

1. Siga las instrucciones del apartado [Antes de comenzar](#).
2. Extraiga la batería (consulte [Extracción de la batería](#)).
3. Quite el teclado (consulte [Extracción del teclado](#)).
4. Retire el reposamanos (consulte [Extracción del reposamanos](#)).
5. Dé la vuelta al reposamanos.
6. Retire el tornillo que sujeta el módulo del botón de encendido al reposamanos.
7. Separe el cable del botón de encendido del reposamanos.
8. Levante y deslice el módulo del botón de encendido para sacarlo por debajo del pestillo.




1	Tornillo	2	Cable del botón de encendido
3	Módulo del botón de encendido	4	Pestillo

### Colocación del módulo del botón de encendido

1. Siga las instrucciones del apartado [Antes de comenzar](#).
2. Deslice el módulo del botón de encendido para sacarlo por debajo del pestillo y alinee el orificio para el tornillo del módulo del botón de encendido con el orificio para el tornillo del reposamanos.

3. Vuelva a colocar el tornillo que sujeta el módulo del botón de encendido al reposamanos.
4. Adhiera el cable del botón de encendido al reposamanos.
5. Vuelva a colocar el reposamanos (consulte [Colocación del reposamanos](#)).
6. Vuelva a colocar el teclado (consulte [Sustitución del teclado](#)).
7. Vuelva a colocar la batería (consulte [Colocación de la batería](#)).

 **PRECAUCIÓN:** antes de encender el equipo, vuelva a colocar todos los tornillos y asegúrese de que no queda ninguno perdido dentro del equipo. Si no lo hace, el equipo podría estropearse.

---

[Regresar a la página de contenido](#)

[Regresar a la página de contenido](#)

## Teclado

### Manual de servicio de Dell™ Inspiron™ N5020/M5030/N5030

- [Extracción del teclado](#)
- [Sustitución del teclado](#)

**⚠ ADVERTENCIA:** antes de manipular el interior del equipo, siga las instrucciones de seguridad que se entregan con él. Para obtener información adicional sobre prácticas recomendadas de seguridad, visite la página de inicio sobre el cumplimiento de normativas en [www.dell.com/regulatory\\_compliance](http://www.dell.com/regulatory_compliance).

**⚠ PRECAUCIÓN:** sólo un técnico certificado debe realizar reparaciones en el equipo. La garantía no cubre los daños por reparaciones no autorizadas por Dell™.

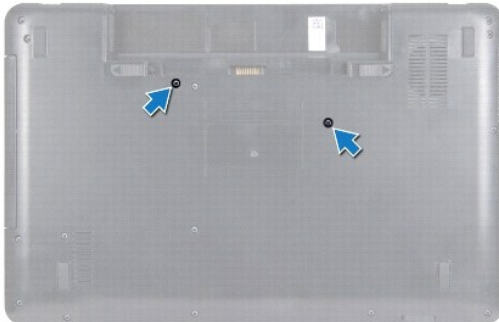
**⚠ PRECAUCIÓN:** para evitar descargas electrostáticas, utilice una muñequera de conexión a tierra o toque periódicamente una superficie metálica no pintada (por ejemplo, un conector del equipo).

**⚠ PRECAUCIÓN:** para evitar daños en la placa base, extraiga la batería principal (consulte [Extracción de la batería](#)) antes de manipular el interior de su equipo.

---

## Extracción del teclado

1. Siga las instrucciones del apartado [Antes de comenzar](#).
2. Extraiga la batería (consulte [Extracción de la batería](#)).
3. Quite los dos tornillos que fijan el teclado a la base del equipo.



4. Déle la vuelta al equipo y abra la pantalla el máximo posible.

**⚠ PRECAUCIÓN:** las teclas del teclado son frágiles, se descajan fácilmente y se pierde mucho tiempo en volver a colocarlas. Tenga cuidado cuando extraiga y manipule el teclado.

5. Deslice una punta trazadora de plástico entre el teclado y el reposamanos. Levante el teclado y desengánchelo con cuidado de las tres lengüetas del reposamanos.
6. Levante el teclado y deslice las cinco lengüetas de la parte inferior del teclado fuera de las ranuras del reposamanos.



1	Punta trazadora de plástico	2	Lengüetas del reposamanos (3)
3	Teclado	4	Reposamanos

7. Deslice el teclado hacia la pantalla sin tirar fuerte de él.
8. Levante el pestillo del conector del cable del teclado para desconectarlo del conector de la placa base.
9. Levante el teclado para separarlo del equipo.



1	Lengüetas del teclado (5)	2	Cable del teclado
3	Pestillo del conector		

## Sustitución del teclado

1. Siga las instrucciones del apartado [Antes de comenzar](#).
2. Introduzca el cable del teclado en el conector de la placa base y presione el pestillo del conector para fijar el cable.
3. Deslice las cinco lengüetas de la parte inferior del teclado para introducirlas en las ranuras del reposamanos.
4. Presione con cuidado los bordes del teclado para fijarlo bajo las tres lengüetas del reposamanos.
5. Cierre la pantalla y dé la vuelta al equipo.
6. Vuelva a colocar los dos tornillos que fijan el teclado a la base del equipo.
7. Cierre la pantalla y dé la vuelta al equipo de nuevo la batería (consulte [Colocación de la batería](#)).

**⚠ PRECAUCIÓN:** antes de encender el equipo, vuelva a colocar todos los tornillos y asegúrese de que no queda ninguno perdido dentro del equipo. Si no lo hace, el equipo podría estropearse.



[Regresar a la página de contenido](#)

[Regresar a la página de contenido](#)

## Módulos de memoria

Manual de servicio de Dell™ Inspiron™ N5020/M5030/N5030

- [Extracción de los módulos de memoria](#)
- [Colocación de los módulos de memoria](#)

**⚠ ADVERTENCIA:** antes de manipular el interior del equipo, siga las instrucciones de seguridad que se entregan con él. Para obtener información adicional sobre prácticas recomendadas de seguridad, visite la página de inicio sobre el cumplimiento de normativas en [www.dell.com/regulatory\\_compliance](http://www.dell.com/regulatory_compliance).

**⚠ PRECAUCIÓN:** sólo un técnico certificado debe realizar reparaciones en el equipo. La garantía no cubre los daños por reparaciones no autorizadas por Dell™.

**⚠ PRECAUCIÓN:** para evitar descargas electrostáticas, utilice una muñequera de conexión a tierra o toque periódicamente una superficie metálica no pintada (por ejemplo, un conector del equipo).

**⚠ PRECAUCIÓN:** para evitar daños en la placa base, extraiga la batería principal (consulte [Extracción de la batería](#)) antes de manipular el interior del equipo.

Puede aumentar la memoria del equipo instalando módulos de memoria en la placa base. Consulte el apartado "Especificaciones" en la *Guía de configuración* para obtener información sobre la memoria que admite el equipo.

**📌 NOTA:** los módulos de memoria adquiridos de Dell™ están cubiertos por la garantía del equipo.

El equipo tiene dos conectores SODIMM a los que puede acceder el usuario.

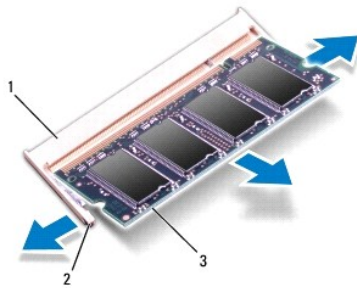
---

## Extracción de los módulos de memoria

1. Siga las instrucciones del apartado [Antes de comenzar](#).
2. Extraiga la batería (consulte [Extracción de la batería](#)).
3. Retire el teclado (consulte [Extracción del teclado](#)).

**⚠ PRECAUCIÓN:** para evitar dañar el conector del módulo de memoria, no utilice herramientas con el fin de separar los sujetadores de fijación del módulo.

4. Abra cuidadosamente con la punta de los dedos los sujetadores de fijación situados en cada extremo del conector del módulo de memoria hasta que salga el módulo de memoria.
5. Saque el módulo de memoria de su conector.




1	Conector del módulo de memoria	2	Sujetadores de fijación (2)
3	Módulo de memoria		

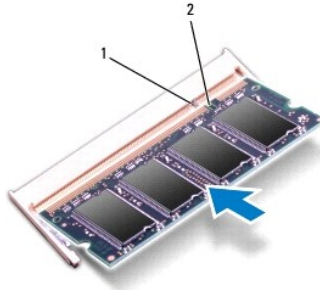
---

## Colocación de los módulos de memoria

**⚠ PRECAUCIÓN:** si necesita instalar módulos de memoria en dos conectores, instale un módulo en el conector con la etiqueta "DIMM 1" antes de instalar un módulo en el conector con la etiqueta "DIMM 2".


1. Siga las instrucciones del apartado [Antes de comenzar](#).
2. Alinee la muesca del módulo de memoria con la lengüeta del conector del módulo de memoria.
3. Deslice el módulo de memoria para introducirlo firmemente en el conector formando un ángulo de 45 grados y presiónelo hasta que encaje en su sitio. Si no oye un chasquido, extraiga el módulo de memoria y vuelva a instalarlo.

 **NOTA:** si el módulo de memoria no se ha instalado correctamente, es posible que el equipo no se inicie.



1	Lengüeta	2	Muesca
---	----------	---	--------

4. Vuelva a colocar el teclado (consulte [Sustitución del teclado](#)).
5. Vuelva a colocar la batería (consulte [Colocación de la batería](#)).

 **PRECAUCIÓN:** antes de encender el equipo, vuelva a colocar todos los tornillos y asegúrese de que no queda ninguno perdido dentro del equipo. Si no lo hace, el equipo podría estropearse.

6. Encienda el equipo.

Cuando se reinicia, el equipo detecta el módulo de memoria y actualiza automáticamente la información de configuración del sistema.

Para confirmar la cantidad de memoria instalada en el equipo:

Windows® 7:

Haga clic en **Inicio**  → **Panel de control** → **Sistema y seguridad** → **Sistema**.

Windows Vista®:

Haga clic en **Inicio**  → **Ayuda y soporte técnico** → **Dell System Information (Información sobre el sistema)**.

---

[Regresar a la página de contenido](#)

[Regresar a la página de contenido](#)

## Minitarjeta inalámbrica

Manual de servicio de Dell™ Inspiron™ N5020/M5030/N5030

- [Extracción de la minitarjeta inalámbrica](#)
- [Colocación de la minitarjeta inalámbrica](#)

**⚠ ADVERTENCIA:** antes de manipular el interior del equipo, siga las instrucciones de seguridad que se entregan con él. Para obtener información adicional sobre prácticas recomendadas de seguridad, visite la página de inicio sobre el cumplimiento de normativas en [www.dell.com/regulatory\\_compliance](http://www.dell.com/regulatory_compliance).

**⚠ PRECAUCIÓN:** sólo un técnico certificado debe realizar reparaciones en el equipo. La garantía no cubre los daños por reparaciones no autorizadas por Dell™.

**⚠ PRECAUCIÓN:** para evitar descargas electrostáticas, utilice una muñequera de conexión a tierra o toque periódicamente una superficie metálica no pintada (por ejemplo, un conector del equipo).

**⚠ PRECAUCIÓN:** para evitar daños en la placa base, extraiga la batería principal (consulte [Extracción de la batería](#)) antes de manipular el interior del equipo.

**⚠ PRECAUCIÓN:** cuando la minitarjeta inalámbrica no esté en el equipo, guárdela en un embalaje con protección antiestática (consulte "Protección contra descargas electrostáticas" en las instrucciones de seguridad suministradas con el equipo).

**📌 NOTA:** Dell no garantiza la compatibilidad ni proporciona asistencia para las minitarjetas inalámbricas de otros fabricantes.

Si ha pedido una minitarjeta inalámbrica con su equipo, ya estará instalada en él.

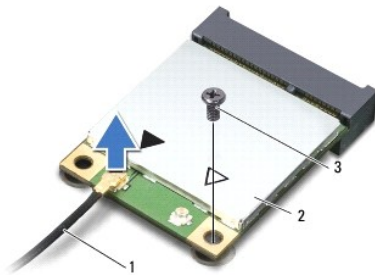
El equipo incluye una ranura para minitarjetas de tamaño medio: para red de área local inalámbrica (WLAN), Wi-Fi o interoperabilidad mundial para acceso por microondas (WiMax).

**📌 NOTA:** según la configuración del equipo en el momento de su venta, es posible que no haya ranuras para minitarjetas o que no haya minitarjetas inalámbricas instaladas en ellas.

---

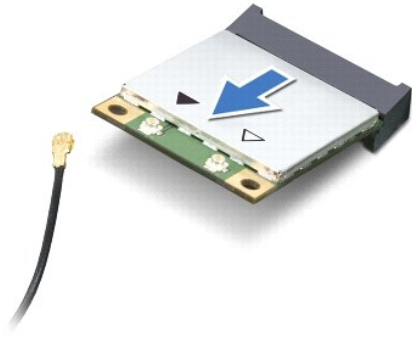
## Extracción de la minitarjeta inalámbrica

1. Siga las instrucciones del apartado [Antes de comenzar](#).
2. Extraiga la batería (consulte [Extracción de la batería](#)).
3. Retire el teclado (consulte [Extracción del teclado](#)).
4. Desconecte los cables de antena de la minitarjeta inalámbrica.



1	Cable de antena	2	Minitarjeta inalámbrica	3	Tornillo
---	-----------------	---	-------------------------	---	----------

5. Quite el tornillo que fija la minitarjeta inalámbrica al conector de la placa base.
6. Levante la minitarjeta inalámbrica para sacarla del conector de la placa base.



---

## Colocación de la minitarjeta inalámbrica

1. Siga las instrucciones del apartado [Antes de comenzar](#).
2. Desembale la minitarjeta inalámbrica nueva.

△ **PRECAUCIÓN:** ejerza una presión firme y uniforme para deslizar la tarjeta hasta que encaje en su sitio. Si ejerce una fuerza excesiva, puede dañar el conector.

△ **PRECAUCIÓN:** los conectores tienen la forma adecuada para garantizar una inserción correcta. Si nota resistencia, compruebe los conectores de la tarjeta y la placa base, y vuelva a alinear la tarjeta.

△ **PRECAUCIÓN:** Para evitar dañar la minitarjeta inalámbrica, no coloque nunca cables debajo de la tarjeta.

3. Inserte el conector de la minitarjeta inalámbrica en el conector de la placa base formando un ángulo de 45 grados.
4. Presione el otro extremo de la minitarjeta inalámbrica para introducirlo en la ranura de la placa base y vuelva a colocar el tornillo que fija la minitarjeta al conector de la placa base.
5. Conecte el cable de antena negro al conector con la identificación del triángulo negro de la minitarjeta inalámbrica.
6. Vuelva a colocar el teclado (consulte [Sustitución del teclado](#)).
7. Vuelva a colocar la batería (consulte [Colocación de la batería](#)).

△ **PRECAUCIÓN:** antes de encender el equipo, vuelva a colocar todos los tornillos y asegúrese de que no queda ninguno perdido dentro del equipo. Si no lo hace, el equipo podría estropearse.

8. Instale los controladores y las utilidades para el equipo, según sea necesario.

🔧 **NOTA:** si va a instalar una minitarjeta inalámbrica que no sea de Dell, tendrá que instalar las utilidades y los controladores apropiados.

---

[Regresar a la página de contenido](#)

[Regresar a la página de contenido](#)

## Unidad óptica

Manual de servicio de Dell™ Inspiron™ N5020/M5030/N5030

- [Extracción de la unidad óptica](#)
- [Colocación de la unidad óptica](#)

**⚠ ADVERTENCIA:** antes de manipular el interior del equipo, siga las instrucciones de seguridad que se entregan con él. Para obtener información adicional sobre prácticas recomendadas de seguridad, visite la página de inicio sobre el cumplimiento de normativas en [www.dell.com/regulatory\\_compliance](http://www.dell.com/regulatory_compliance).

**⚠ PRECAUCIÓN:** sólo un técnico certificado debe realizar reparaciones en el equipo. La garantía no cubre los daños por reparaciones no autorizadas por Dell™.

**⚠ PRECAUCIÓN:** para evitar descargas electrostáticas, utilice una muñequera de conexión a tierra o toque periódicamente una superficie metálica no pintada (por ejemplo, un conector del equipo).

**⚠ PRECAUCIÓN:** para evitar daños en la placa base, extraiga la batería principal (consulte [Extracción de la batería](#)) antes de manipular el interior de su equipo.

### Extracción de la unidad óptica

1. Siga las instrucciones del apartado [Antes de comenzar](#).
2. Extraiga la batería (consulte [Extracción de la batería](#)).
3. Retire el teclado (consulte [Extracción del teclado](#)).
4. Quite el tornillo que fija la unidad óptica a la base del equipo.
5. Saque la unidad óptica de su compartimiento.



1	Unidad óptica	2	Tornillo
---	---------------	---	----------

### Colocación de la unidad óptica

1. Siga las instrucciones del apartado [Antes de comenzar](#).
2. Deslice la unidad óptica hasta que esté completamente insertada en el compartimiento.
3. Vuelva a colocar el tornillo que fija la unidad óptica a la base del equipo.
4. Vuelva a colocar el teclado (consulte [Sustitución del teclado](#)).
5. Vuelva a colocar la batería (consulte [Colocación de la batería](#)).

△ **PRECAUCIÓN:** antes de encender el equipo, vuelva a colocar todos los tornillos y asegúrese de que no queda ninguno perdido dentro del equipo.  
Si no lo hace, el equipo podría estropearse.

---

[Regresar a la página de contenido](#)

[Regresar a la página de contenido](#)

## Reposamanos

### Manual de servicio de Dell™ Inspiron™ N5020/M5030/N5030

- [Extracción del reposamanos](#)
- [Colocación del reposamanos](#)

**⚠ ADVERTENCIA:** antes de manipular el interior del equipo, siga las instrucciones de seguridad que se entregan con él. Para obtener información adicional sobre prácticas recomendadas de seguridad, visite la página de inicio sobre el cumplimiento de normativas en [www.dell.com/regulatory\\_compliance](http://www.dell.com/regulatory_compliance).

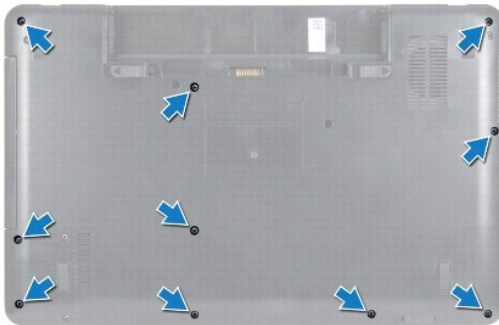
**⚠ PRECAUCIÓN:** sólo un técnico certificado debe realizar reparaciones en el equipo. La garantía no cubre los daños por reparaciones no autorizadas por Dell™.

**⚠ PRECAUCIÓN:** para evitar descargas electrostáticas, utilice una muñequera de conexión a tierra o toque periódicamente una superficie metálica no pintada (por ejemplo, un conector del equipo).

**⚠ PRECAUCIÓN:** para evitar daños en la placa base, extraiga la batería principal (consulte [Extracción de la batería](#)) antes de manipular el interior del equipo.

## Extracción del reposamanos

1. Siga las instrucciones del apartado [Antes de comenzar](#).
2. Extraiga la batería (consulte [Extracción de la batería](#)).
3. Extraiga los diez tornillos que fijan el reposamanos a la base del equipo.



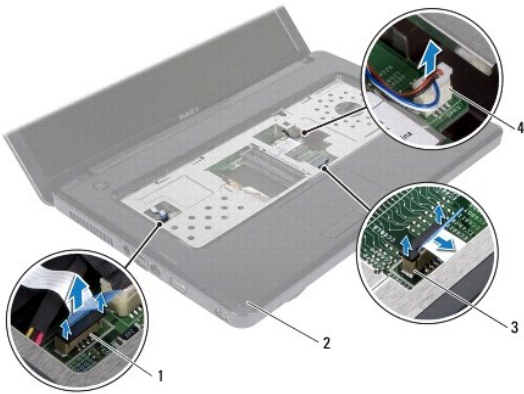
4. Retire el teclado (consulte [Extracción del teclado](#)).

**⚠ PRECAUCIÓN:** para evitar dañar los conectores, levante el pestillo del conector y retire los cables.

**⚠ PRECAUCIÓN:** cuando desconecte un cable, tire de su conector o de su lengüeta de tiro, y no del cable mismo. Algunos cables tienen conectores con lengüetas de bloqueo; si va a desconectar un cable de este tipo, presione antes las lengüetas de bloqueo. Cuando separe conectores, manténgalos alineados para evitar doblar las patas de conexión. Además, antes de conectar un cable, asegúrese de que los dos conectores estén orientados y alineados correctamente.

5. Desconecte el cable del altavoz del conector situado en la placa base.
6. Levante los pestillos del conector y tire de las lengüetas para desconectar el cable de la superficie táctil y el cable del botón de alimentación de sus conectores de la placa base.





1	Conector del cable del botón de encendido	2	Reposamanos
3	Conector del cable de la superficie táctil	4	Conector del cable del altavoz

**PRECAUCIÓN:** separe con cuidado el reposamanos de la base del equipo para evitar que se dañe el reposamanos.

- Deslice un instrumento de plástico acabado en punta entre la base del equipo y el reposamanos y saque el reposamanos de la base del equipo haciendo palanca.



1	Reposamanos	2	Punta trazadora de plástico
---	-------------	---	-----------------------------

## Colocación del reposamanos

- Siga las instrucciones del apartado [Antes de comenzar](#).
- Deslice las lengüetas del reposamanos en las ranuras de la base del equipo y encaje con cuidado el reposamanos en su sitio.
- Conecte el cable del altavoz al conector de la placa base.
- Deslice el cable de la superficie táctil y el cable del botón de alimentación dentro de los conectores de la placa base y presione los pestillos del conector para fijar los cables.
- Cierre la pantalla y dé la vuelta al equipo.
- Vuelva a colocar los diez tornillos que fijan el reposamanos a la base del equipo.
- Vuelva a colocar el teclado (consulte [Sustitución del teclado](#)).
- Vuelva a colocar la batería (consulte [Colocación de la batería](#)).

△ **PRECAUCIÓN:** antes de encender el equipo, vuelva a colocar todos los tornillos y asegúrese de que no queda ninguno perdido dentro del equipo. Si no lo hace, el equipo podría estropearse.

---

[Regresar a la página de contenido](#)

[Regresar a la página de contenido](#)

## Batería

Manual de servicio de Dell™ Inspiron™ N5020/M5030/N5030

- [Extracción de la batería](#)
- [Colocación de la batería](#)

**⚠ ADVERTENCIA:** antes de manipular el interior del equipo, siga las instrucciones de seguridad que se entregan con él. Para obtener información adicional sobre prácticas recomendadas de seguridad, visite la página de inicio sobre el cumplimiento de normativas en [www.dell.com/regulatory\\_compliance](http://www.dell.com/regulatory_compliance).

**⚠ PRECAUCIÓN:** sólo un técnico certificado debe realizar reparaciones en el equipo. La garantía no cubre los daños por reparaciones no autorizadas por Dell™.

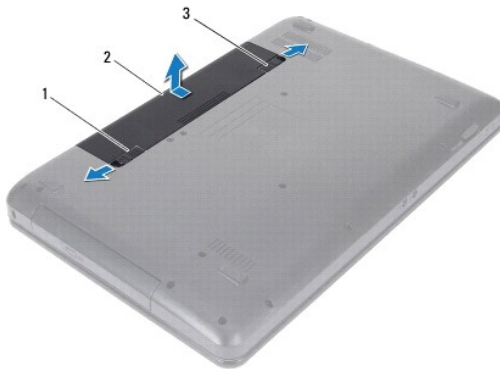
**⚠ PRECAUCIÓN:** para evitar descargas electrostáticas, utilice una muñequera de conexión a tierra o toque periódicamente una superficie metálica no pintada (por ejemplo, un conector del equipo).

**⚠ PRECAUCIÓN:** para evitar daños en el equipo, utilice únicamente la batería diseñada para este equipo Dell en concreto. No utilice baterías diseñadas para otros equipos Dell.

---

### Extracción de la batería

1. Siga las instrucciones del apartado [Antes de comenzar](#).
2. Apague el equipo y déle la vuelta.
3. Deslice el pestillo de bloqueo de la batería para desbloquearlo.
4. Deslice el pestillo de liberación de la batería a un lado.
5. Gire y levante la batería para sacarla de su compartimento.



1	Pestillo de liberación de la batería	2	Batería	3	Pestillo de bloqueo de la batería
---	--------------------------------------	---	---------	---	-----------------------------------

---

### Colocación de la batería

1. Siga las instrucciones del apartado [Antes de comenzar](#).
2. Alinee las lengüetas de la batería con las ranuras del compartimento de la batería.
3. Coloque la batería en el compartimento hasta que encaje en su sitio.
4. Deslice el pestillo de bloqueo de la batería para bloquearla.

[Regresar a la página de contenido](#)



[Regresar a la página de contenido](#)

## Altavoces

### Manual de servicio de Dell™ Inspiron™ N5020/M5030/N5030

- [Extracción de los altavoces](#)
- [Colocación de los altavoces](#)

**⚠ ADVERTENCIA:** antes de manipular el interior del equipo, siga las instrucciones de seguridad que se entregan con él. Para obtener información adicional sobre prácticas recomendadas de seguridad, visite la página de inicio sobre el cumplimiento de normativas en [www.dell.com/regulatory\\_compliance](http://www.dell.com/regulatory_compliance).

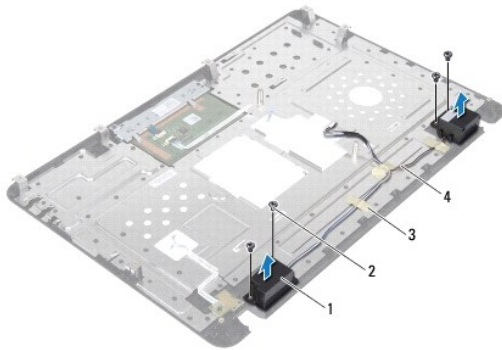
**⚠ PRECAUCIÓN:** sólo un técnico certificado debe realizar reparaciones en el equipo. La garantía no cubre los daños por reparaciones no autorizadas por Dell™.

**⚠ PRECAUCIÓN:** para evitar descargas electrostáticas, utilice una muñequera de conexión a tierra o toque periódicamente una superficie metálica no pintada (por ejemplo, un conector del equipo).

**⚠ PRECAUCIÓN:** para evitar daños en la placa base, extraiga la batería principal (consulte [Extracción de la batería](#)) antes de manipular el interior de su equipo.

## Extracción de los altavoces

1. Siga las instrucciones del apartado [Antes de comenzar](#).
2. Extraiga la batería (consulte [Extracción de la batería](#)).
3. Quite el teclado (consulte [Extracción del teclado](#)).
4. Retire el reposamanos (consulte [Extracción del reposamanos](#)).
5. Dé la vuelta al reposamanos.
6. Extraiga los cuatro tornillos que fijan los altavoces al reposamanos.
7. Anote el cableado del altavoz. Quite la cinta adhesiva y levante los altavoces junto con el cable para separarlos del reposamanos.




1	Altavoces (2)	2	Tornillos (4)
3	Cinta adhesiva	4	Cable del altavoz

## Colocación de los altavoces

1. Siga las instrucciones del apartado [Antes de comenzar](#).
2. Utilice las marcas de alineación para colocar los altavoces sobre el reposamanos.
3. Vuelva a colocar los cuatro tornillos que fijan los altavoces al reposamanos.

4. Pase el cable del altavoz y vuelva a colocar la cinta adhesiva.
5. Vuelva a colocar el reposamanos (consulte [Colocación del reposamanos](#)).
6. Vuelva a colocar el teclado (consulte [Sustitución del teclado](#)).
7. Vuelva a colocar la batería (consulte [Colocación de la batería](#)).

 **PRECAUCIÓN:** antes de encender el equipo, vuelva a colocar todos los tornillos y asegúrese de que no queda ninguno perdido dentro del equipo. Si no lo hace, el equipo podría estropearse.

---

[Regresar a la página de contenido](#)

[Regresar a la página de contenido](#)

## Placa base

### Manual de servicio de Dell™ Inspiron™ N5020/M5030/N5030

- [Extracción de la placa base](#)
- [Colocación de la placa base](#)
- [Introducción de la etiqueta de servicio en el BIOS](#)

**⚠ ADVERTENCIA:** antes de manipular el interior del equipo, siga las instrucciones de seguridad que se entregan con él. Para obtener información adicional sobre prácticas recomendadas de seguridad, visite la página de inicio sobre el cumplimiento de normativas en [www.dell.com/regulatory\\_compliance](http://www.dell.com/regulatory_compliance).

**⚠ PRECAUCIÓN:** sólo un técnico certificado debe realizar reparaciones en el equipo. La garantía no cubre los daños por reparaciones no autorizadas por Dell™.

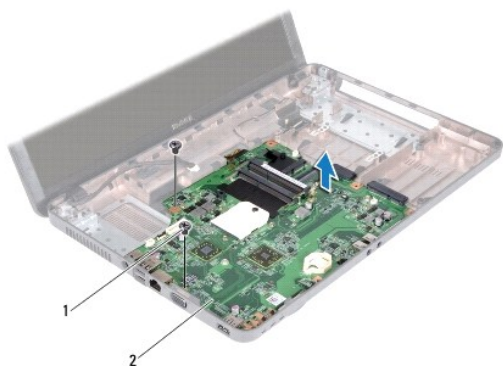
**⚠ PRECAUCIÓN:** para evitar descargas electrostáticas, utilice una muñequera de conexión a tierra o toque periódicamente una superficie metálica no pintada (por ejemplo, un conector del equipo).

**⚠ PRECAUCIÓN:** para evitar daños en la placa base, extraiga la batería principal (consulte [Extracción de la batería](#)) antes de manipular el interior del equipo.

---

## Extracción de la placa base

1. Siga las instrucciones del apartado [Antes de comenzar](#).
2. Extraiga la batería (consulte [Extracción de la batería](#)).
3. Saque el teclado (consulte [Extracción del teclado](#)).
4. Retire el reposamanos (consulte [Extracción del reposamanos](#)).
5. Quite los módulos de memoria (consulte [Extracción de los módulos de memoria](#)).
6. Extraiga la unidad de disco duro (consulte [Extracción del ventilador de la unidad de disco duro](#)).
7. Retire la unidad óptica (consulte [Extracción de la unidad óptica](#)).
8. Saque la minitarjeta (consulte [Extracción de la minitarjeta inalámbrica](#)).
9. Extraiga el módulo Bluetooth (consulte [Extracción del módulo Bluetooth](#)).
10. Extraiga el disipador de calor del procesador (consulte [Extracción del disipador de calor del procesador](#)).
11. Extraiga el módulo del procesador (consulte [Extracción del módulo del procesador](#)).
12. Extraiga la batería de tipo botón (consulte [Extracción de la batería de tipo botón](#)).
13. Presione y expulse las tarjetas que pueda haber instaladas en el lector de tarjetas multimedia.
14. Quite los dos tornillos que fijan la placa base a la base del equipo.



1	Tornillos (2)	2	Tarjeta del sistema
---	---------------	---	---------------------

15. Levante el ensamblaje de la placa base para separarlo de la base del equipo.

---

## Colocación de la placa base

1. Siga las instrucciones de [Antes de comenzar](#).
2. Alinee los conectores de la placa base con las ranuras de la base del equipo y colóquela sobre la base.
3. Vuelva a colocar los dos tornillos que fijan la placa base a la base del equipo.
4. Vuelva a colocar la tarjeta o el protector que ha retirado del lector de tarjetas multimedia.
5. Vuelva a colocar la batería de tipo botón (consulte [Colocación de la batería de tipo botón](#)).
6. Vuelva a colocar el módulo del procesador (consulte [Colocación del módulo del procesador](#)).
7. Vuelva a colocar el disipador de calor del procesador (consulte [Colocación del disipador de calor del procesador](#)).
8. Vuelva a colocar el módulo Bluetooth (consulte [Colocación del módulo Bluetooth](#)).
9. Vuelva a colocar la minitarjeta (consulte [Colocación de la minitarjeta inalámbrica](#)).
10. Vuelva a colocar la unidad óptica (consulte [Colocación de la unidad óptica](#)).
11. Vuelva a colocar la unidad de disco duro (consulte [Colocación de la unidad de disco duro](#)).
12. Vuelva a colocar los módulos de memoria (consulte [Colocación de los módulos de memoria](#)).
13. Vuelva a colocar el reposamanos (consulte [Colocación del reposamanos](#)).
14. Vuelva a colocar el teclado (consulte [Sustitución del teclado](#)).
15. Vuelva a colocar la batería (consulte [Colocación de la batería](#)).

**⚠ PRECAUCIÓN:** antes de encender el equipo, vuelva a colocar todos los tornillos y asegúrese de que no queda ninguno perdido dentro del equipo. Si no lo hace, el equipo podría estropearse.

16. Encienda el equipo.

**📄 NOTA:** una vez colocada la placa base, introduzca la etiqueta de servicio del equipo en el BIOS de la placa base de repuesto.

17. Introduzca la etiqueta de servicio (consulte [Introducción de la etiqueta de servicio en el BIOS](#)).
-



## Introducción de la etiqueta de servicio en el BIOS

1. Asegúrese de que el adaptador de CA está enchufado y de que la batería principal está instalada correctamente.
  2. Encienda el equipo.
  3. Pulse <F2> durante la POST para abrir el programa de configuración del sistema.
  4. Vaya hasta la pestaña de seguridad e introduzca la etiqueta de servicio en el campo **Set Service Tag** (Definir etiqueta de servicio).
- 

[Regresar a la página de contenido](#)